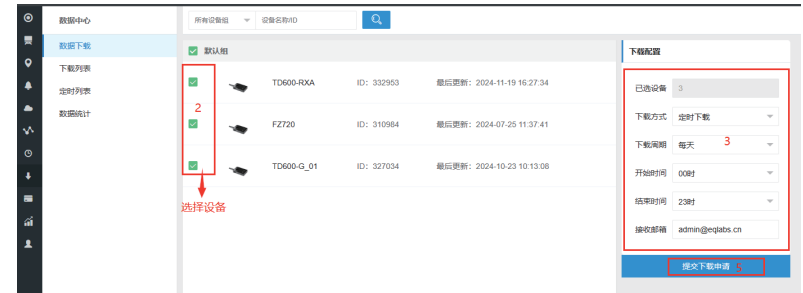


- 开始使用 TD600-G 产品前，请仔细阅读本手册

## TD600-G 温湿度记录仪及系统使用说明



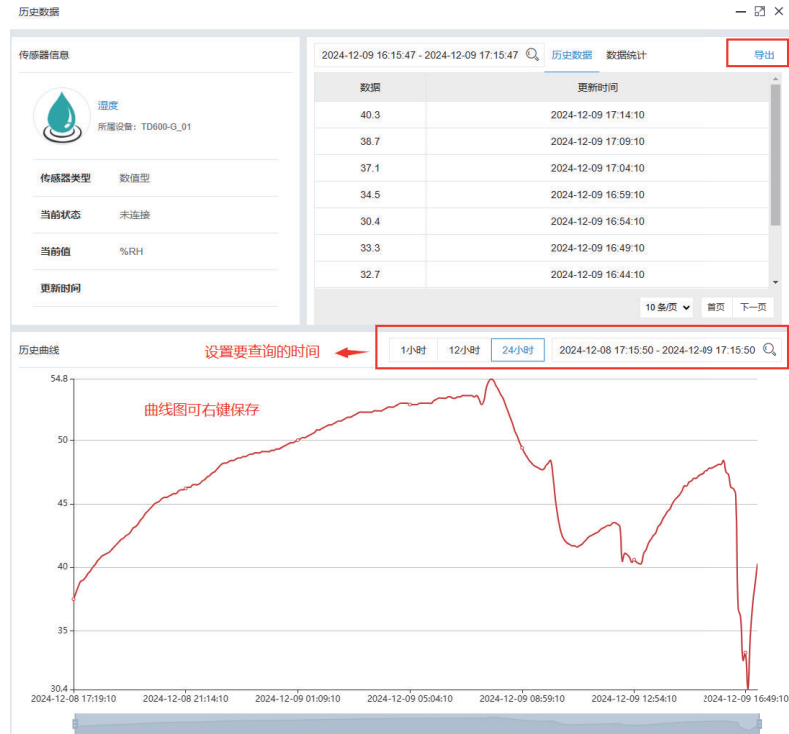
杭州依谦科技有限公司  
服务热线  
0571-88773575  
Email: info@eqlabs.cn



注：云平台存储数据时间是6个月，建议配置自动下载

## 5.6 流量查询





## 目录

- 一、产品介绍..... 3
- 二、技术指标..... 3
- 三、主机..... 4
  - 3.1 尺寸..... 4
  - 3.2 接口及按键..... 5
  - 3.3 操作界面..... 6
- 四、调试..... 8
- 五、配置云平台..... 12
  - 5.1 添加设备..... 12
  - 5.2 编辑设备..... 13
  - 5.3 报警设置..... 14
  - 5.4 历史数据..... 15
  - 5.5 数据下载..... 16
  - 5.6 流量查询..... 17

### 5.5 数据下载



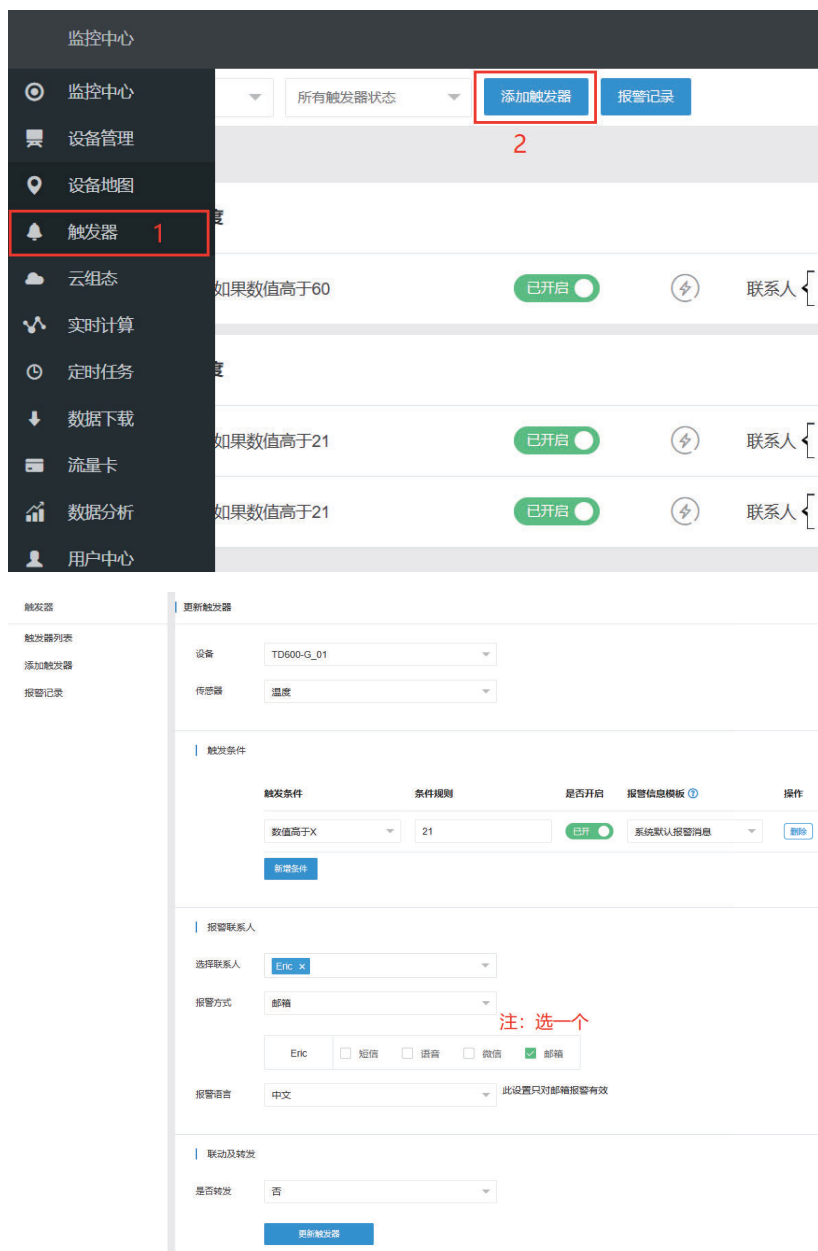
当超限时可在微信服务号或邮箱上收到相关的报警信息，如下图



## 5.4 历史数据

设备名称/序列号/ID		TD600-G_01	序列号: GC6I0UJIAFBEGZQT
所有设备	报警 3	离线 0	
默认组		2/2	
FZ720			
TD600-G_01			
温度	ID: 4709548	已连接	更新时间: 2024/12/09 17:14:10
18.2 °C			
湿度	ID: 4709549	已连接	更新时间: 2024/12/09 17:14:10
38.7 %RH			
电池电压	ID: 4709550	已连接	更新时间: 2024/12/09 17:14:10
3923 mv			
USB供电	ID: 4709551	已连接	更新时间: 2024/12/09 17:14:10
OFF			
信号	ID: 4709552	已连接	更新时间: 2024/12/09 17:14:10
31 dbm			

### 5.3 报警设置



## 一、产品介绍

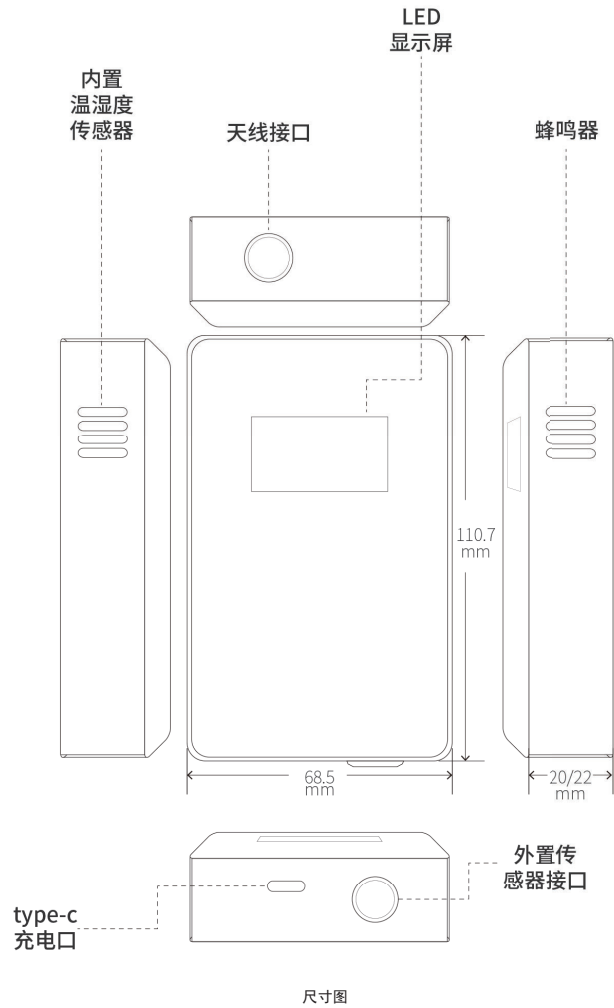
TD600-G 温湿度记录仪（4G 网络通讯，内置物联网卡），用以对环境的实时监控报警数据上传等，记录仪主要由温湿度传感器（外置）和主机仪表两部分组成，5V DC 供电，内置 2500 毫安时高性能电池，低功耗设计，在外接电源停止供电时自动切换到内部电池供电，能够 24 小时全天候在线自动测量并上传平台；记录仪可设置报警参数，当温度或湿度超过设定值，会发出声光报警，并支持 OLED 显示，按键操作。

## 二、技术指标

测量参数	
温度测量范围	-5℃~50℃
温度测量精度	±0.5℃(23℃±2℃), 全程±1℃
温度分辨率	0.1℃
湿度测量范围	0%~100%RH
湿度测量精度	±5%RH
湿度分辨率	0.1%RH
传感器	
类型	外置可插拔
常规参数	
数据存储容量	10 万条历史存储，自动循环存储
报警设置	温湿度上下限报警设置
记录间隔	1、2、5、30、60 分钟可选
存储温度	-20℃~60℃
通讯接口	无线 4G
电池型号	可充锂电池，2500mAH
电池	满电使用 7~15 天，视上具体参数有所不同
外接电源	USB TYPE-C 接口 5V 充电、供电
基本参数	
外形尺寸	68.5×110×20mm
整机重量	250g
外壳材质	铝合金

### 三、主机

#### 3.1 尺寸



#### 5.2 编辑设备

物联网卡号 添加可查流量

建议按如下配置

点击可更改图标

传感器	添加	批量追加	建议按如下配置	点击可更改图标
外部温度	数值型	1(小数位)	°C	3
外部湿度	数值型	1(小数位)	%	4
电池电压	数值型	0(小数位)	mv	5
USB供电	开关型(不可操作)	0(小数位)	单位	6
信号	数值型	0(小数位)	dbm	7
ICCID	字符串	0(小数位)	单位	8

配置好后可以在监测中心监测设备的相关信息，如下图

外部温度	已连接	18.0 °C	报警记录	实时曲线	历史查询
外部湿度	已连接	38.0 %	报警记录	实时曲线	历史查询
电池电压	已连接	3946 mv	报警记录	实时曲线	历史查询
USB供电	已连接	OFF	报警记录	实时曲线	历史查询
信号	已连接	31 dbm	报警记录	实时曲线	历史查询
ICCID	已连接	89861124250083202961	报警记录	实时曲线	历史查询

- 46. 通道 3 上限：默认值为 30，用户可自定义
- 47. 通道 3 下限：默认值为 0，用户可自定义
- 48. 通道 4 上限：默认值为 90，用户可自定义
- 49. 通道 4 下限：默认值为 0，用户可自定义

## 五、配置云平台

登录物联网平台：<http://em.dtuip.com>

微信小程序：EdgeM



### 5.1 添加设备

录平台注册帐号→微信扫小程序二维码→用户绑定（输入注册时的帐号密码）  
→回到微信界面→扫记录仪背面的二维码→自动添加设备

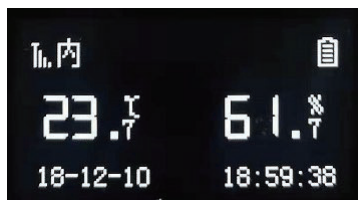


### 3.2 接口及按键

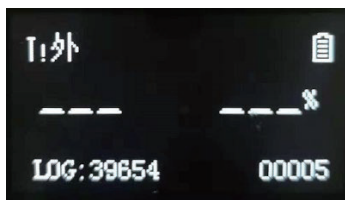


	菜单键	开关键
长按	进入/退出菜单	开/关机
短按	翻页	-
	唤醒界面	唤醒界面

### 3.3 操作界面



内：显示数据为内置传感器的温度和湿度（左至右）

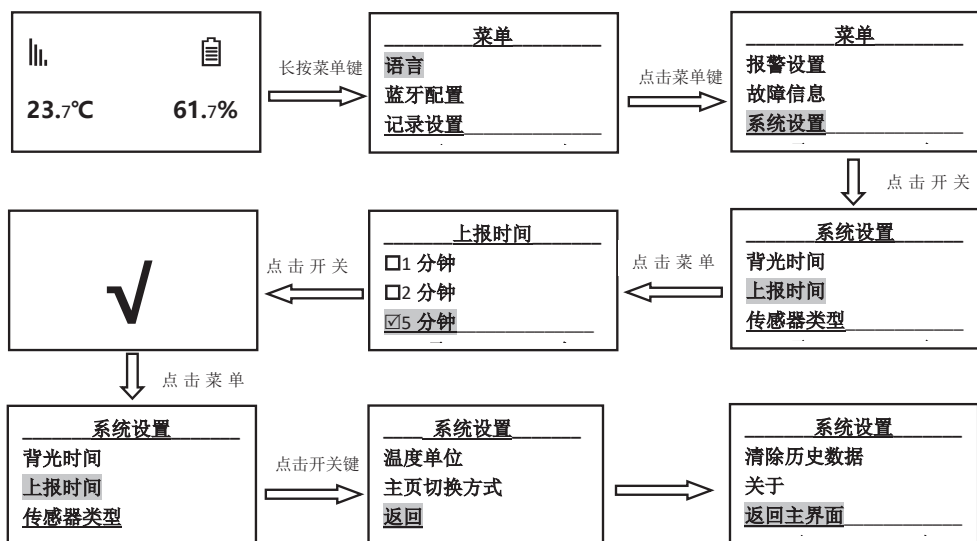


外：显示数据为外置传感器的温度和湿度（左至右）

①主界面有两个传感器显示界面，可以按键切换，外置传感器和内置传感器区别于左上角外和内字符。当前显示年月日和记录数据条数；

②长按菜单键进入菜单，对应选项进入菜单项

#### 3.3.1 上报时间设置

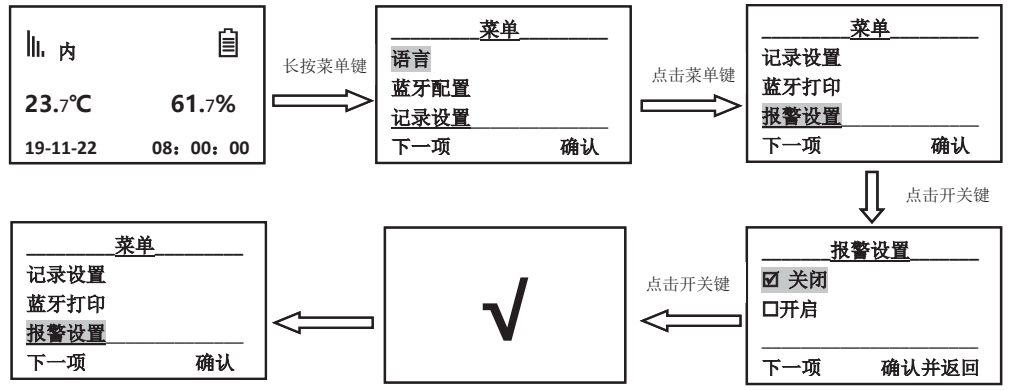


#### 配置工具各配置选项说明如下：

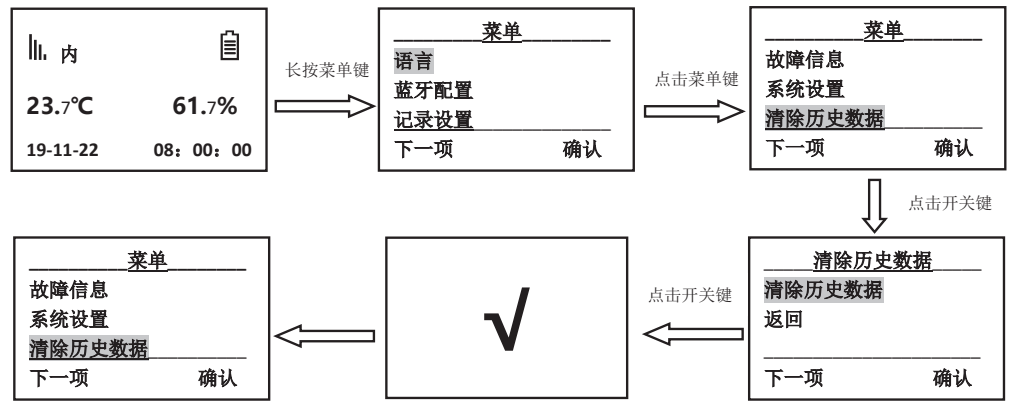
01. 保存参数：双击保存所有配置选项的信息
02. 重启设备：双击可重启设备
03. 语言切换：双击进行中英切换
04. 清除历史数据：双击可清除历史数据
05. 设备名称：设备名称-自定义
06. 温湿度传感器选：按出厂配置不建议更改
07. 通讯模式：双击切换通讯模式（4G/WIFI）
08. MAC 地址：WIFI 模式下有效，不建议更改
09. WIFI 帐号：WIFI 模式下有效，双击进行更改
10. WIFI 密码：WIFI 模式下有效，双击进行更改
11. 自动获取 IP：WIFI 模式下有效，双击进行更改（ON/OFF）
12. IP：WIFI 模式下有效，双击进行更改
13. 子网掩码：WIFI 模式下有效，双击进行更改
14. 网关地址：WIFI 模式下有效，双击进行更改
15. DNS：WIFI 模式下有效，双击进行更改
16. 工作模式：出厂设置，不建议更改
17. client id：出厂设置
18. username：出厂设置
19. userpassword：出厂设置
20. 发布主题：出厂设置
21. 订阅主题：出厂设置
22. 服务器地址：出厂设置，不建议更改，不正确数据无法上传
23. 服务器端口：出厂设置，不建议更改，不正确数据无法上传
29. GPS：无效
30. 主页切换方式：内外传感器测量值切换方式（自动/手动）
31. 数据记录时间：1-2-5-30-60 分钟可选
32. 背光时间：20-40-60-常亮可选
33. 温度单位：摄氏度与华摄度间切换
34. 传感器类型：出厂设置
35. 内部传感器：开启-内部传感器对应 CH1、CH2，关闭-外部传感器对应 CH1、CH2
36. 通道 1 值修正：通道 1 温度修正，用户自定义
37. 通道 2 值修正：通道 2 湿度修正，用户自定义
38. 通道 3 值修正：通道 3 温度修正，用户自定义
39. 通道 4 值修正：通道 4 湿度修正，用户自定义
42. 超限报警：开启后测量值超限蜂鸣报警器响起
43. 通道 1 下限：默认值为 0，用户可自定义
44. 通道 2 上限：默认值为 90，用户可自定义
45. 通道 2 下限：默认值为 0，用户可自定义

29. GPS(GPS/AGPS/OFF)	: OFF
30. 主页切换方式(自动切换/手动切换)	: 手动切换
31. 数据记录时间[分](1/2/5/30/60)	: 5
32. 背光时间(20秒/40秒/60秒/常亮)	: 60秒
33. 温度单位(摄氏度/华氏度)	: 摄氏度
34. 传感器类型(DS18B20/TP)	: TP
35. 内部传感器(开启/关闭)	: 开启
36. 通道1值修正	:
37. 通道2值修正	:
38. 通道3值修正	:
39. 通道4值修正	:
40. 用户名	:
41. 打印标题	:
42. 超限报警(关闭/开启)	: 开启
43. 通道1上限	: 30
44. 通道1下限	: 0
45. 通道2上限	: 90
46. 通道2下限	: 0
47. 通道3上限	: 30
48. 通道3下限	: 0
49. 通道4上限	: 80
50. 通道4下限	: 0
51. build	: 2022-07-18 SH40

### 3.3.2 报警设置



### 3.3.3 清除历史数据

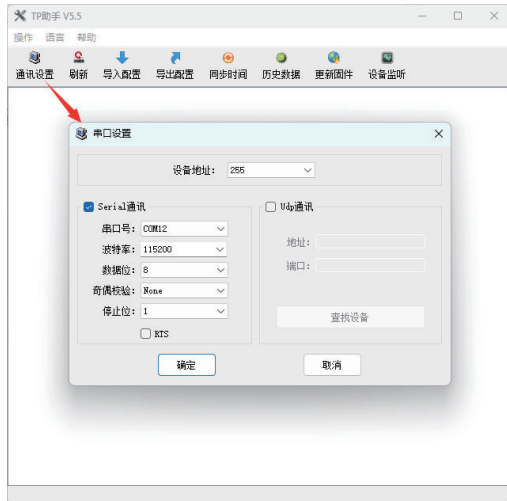


## 四、调试

4.1.1 安装 USB 数据线驱动 CHR340，给设备通电，将设备用 USB 线与电脑连接后即可在计算机的设备管理器端口选项找到设备对应的 COM 口，如图所示：



4.1.2 打开配置工具，点击配置工具左侧第一项的通讯设置，出现串口设置弹窗。串口选择与 CH340 驱动对应的 com 口即 com12 口，USB 口的通讯波特率为 115200。如图所示：



4.1.3 设置完串口后点击操作菜单栏中的刷新按钮，配置工具界面即可出现设备的所有配置选项。

